

MANUAL DE USO E INSTRUCCIONES DE ARMADO



 relaxhomecol

 321 813 5550

 331 4108 ext. 403

 mercadeoweb@relaxhome.com.co

RelaxHome

www.relaxhome.com.co

**¡Gracias por confiar
en nosotros!**

INSTRUCCIONES DE ARMADO

**Desempacar el producto. Mucho cuidado al momento de retirar el empaque utilizando herramientas como tijeras, cuchillas, u otros elementos que puedan lacerar la tela del mismo.*

Reclinables 1, 2 y 3 puestos

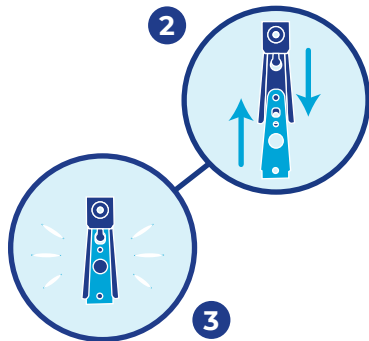
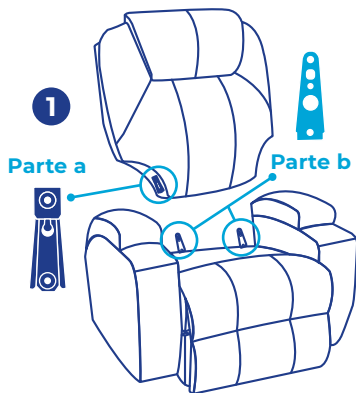
1. Ubique en el fondo y la espalda del mueble, las dos partes que indica la ilustración (**Parte a y Parte b**).

2. Ubíquelas de la forma como lo indica la ilustración y realice la unión de las dos partes, primero a un lado y luego en el otro lado del mueble.

3. Verifique, cuando realice la unión de las dos partes, que produzcan un sonido que nos da el aviso de que el herraje ha sido ensamblado correctamente.

Una vez colocada la espalda compruebe el correcto funcionamiento del mueble con leves movimientos del espaldar, validando que el herraje quede

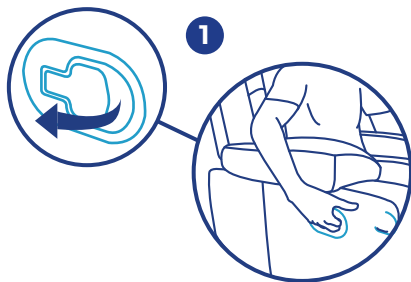
ajustado correctamente, y se logre observar que la espalda haya entrado de manera correcta, como se muestra en la imagen, de lo contrario remueva la espalda y repita los pasos anteriores hasta conseguir el resultado esperado.



Instrucciones de uso RECLINABLES MECÁNICAS

1. Halar la palanca con la ayuda de dos dedos como se indica en la imagen. Esto le permitirá levantar el reposa pies.

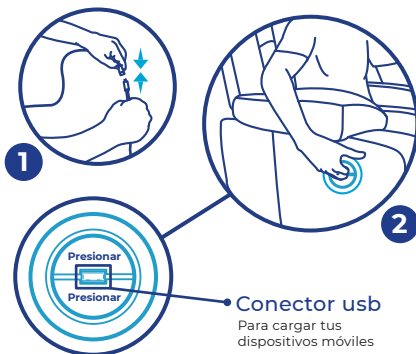
2. Para reclinar el espaldar, será necesario ejercer presión sobre el mismo con la ayuda de la espalda.



Instrucciones de uso RECLINABLES ELÉCTRICAS

1. Conectar el sistema eléctrico con el otro extremo del circuito. Este se encuentra ubicado debajo de la reclinable.

2. Para reclinar la silla, presione uno de los dos botones ubicados al costado de la misma.



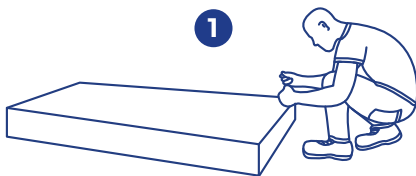
¡Para cerrar las reclinables!

- Para cerrar **las sillas de uso mecánico**, inclínese hacia adelante y la parte posterior se moverá a la posición vertical de relajación. Luego aplique presión hacia abajo sobre el reposapiés y con la parte posterior de las piernas empuje el reposapiés hacia atrás hasta la posición cerrado. El reposapiés se bloqueará en la posición cerrada.
- Para cerrar **las sillas de uso eléctrico**, haga uso del botón contrario al que uso para reclinar la silla, este se encuentra ubicado en el lateral del mueble.

Instrucciones de uso y armado SOFÁS/SOFÁ CAMAS/OTROS MUEBLES

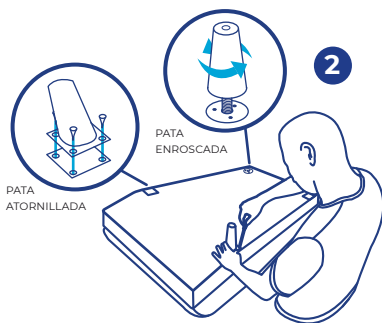
1. Revisa si las patas de tu sofácamas son rectas o inclinadas. Si debes enroscarlas o atornillarlas.

2. Para colocar las patas, no es necesario hacer uso de atornillador manual o eléctrico. Con las manos, fijar las patas en las zonas especificadas en la parte inferior del mueble.



¡IMPORTANTE!

Una vez colocadas las 4 patas, asegúrese de que todos los tornillos estén atornillados en su totalidad hasta la superficie de la platina / si quedó enroscada de la forma correcta, y quedó fija en su lugar.

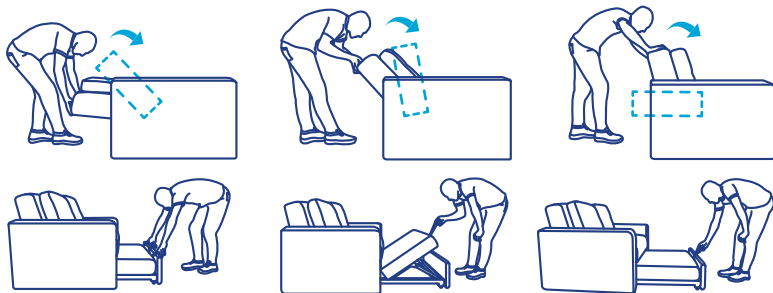


Sofá cama click click



Para operar correctamente nuestros sofás cama click click, lo recomendado es que el usuario se posicione detrás del producto y desde la parte central de la espalda, sujete la estructura sólida y proceda a empujar hacia delante el mecanismo de reclinado. Si el espaldar es sujetado desde uno de sus extremos, se corre el riesgo de que solamente el mecanismo quede asegurado de ese lado. Para comprobar que el mecanismo quedó ajustado de la manera correcta, agitar el espaldar desde sus extremos y asegurarse de que éste no se mueva.

Sofá cama de carro



Para operar correctamente el piecero de nuestros sofás cama de carro, lo recomendado es que el usuario se posicione delante del producto y desde la parte central del piecero, sujete la correa y proceda a halar hacia delante el mecanismo. Si el piecero es sujetado desde uno de sus extremos, se corre el riesgo de forzar el mecanismo desde ese lado. Para comprobar que el mecanismo quedó ajustado de la manera correcta, hale nuevamente y compruebe que no se puede extender más hacia delante.

CUIDADOS Y MANTENIMIENTO

- Coloque los muebles en una superficie nivelada.
- No permita que los niños salten o se paren en los muebles.
- No permita que las mascotas suban al mueble.
- No exponga los muebles a la luz solar directa ni al calor.
- No permita ningún objeto duro o al lado cerca del mueble, como las llaves en los bolsillos.
- No restregar en círculos al limpiar el mueble.
- Sólo utilice un paño húmedo (no mojado) para limpiar el mueble o un servicio profesional de limpieza.
- No se debe usar químicos ni colorantes para limpiar el mueble.
- Si el mueble tiene conectores (enchufes, usb, accionadores eléctricos), revíselos periódicamente para asegurar que estén en la posición correcta.
- Seguir el manual de ensamble para un adecuado proceso.
- Estos muebles son diseñados únicamente para ambientes interiores.
- No arrastre el mueble para desplazarlo, esto podría

ocasionar daños en su estructura. Asegúrese de levantarlo con la ayuda de otra persona.

- No aplique un peso excesivo sobre los bordes del mueble esto causará un desgaste permanente o distorsión.
- Asegúrese de dejar espacio suficiente detrás del mueble para evitar golpes con muros o paredes.
- La capacidad máxima de nuestros mecanismos (Herrajes Reclinables) pueden soportar 95 kilogramos por puesto.
- No colocar bebidas excesivamente calientes o a una temperatura que pueda efectuar daños sobre los portavasos de los muebles.
- Para los componentes eléctricos, revisar el manual de instrucciones que viene junto con los cargadores.
- Revisar que las conexiones o fuentes eléctricas a la que se conecta los componentes eléctricos de los productos, sean seguras.

**El fabricante no se hace responsable por daños causados por desgaste, mal uso, actos de la naturaleza, o cualquier otro evento fuera de su control. El fabricante tampoco se hace responsable por el uso de métodos de limpieza inadecuados. Vea a continuación una lista de los procedimientos de cuidados y mantenimiento apropiados.*

CUIDADOS DE SEGURIDAD

- Mantenga la tapicería alejada de fuego, encendedores, velas y cigarrillos encendidos, podría encenderse rápidamente y emitir gases tóxicos y humo.
- Mantenga los niños alejados de fósforos y de encendedores.
- Revise los detectores de humo periódicamente, asegúrese que estén bien instalados.
- Mantenga los objetos cortopunzantes lejos de los niños o en los asientos.

INFORMACIÓN DE LIMPIEZA

Nunca remueva las coberturas de los cojines aunque tengan cremalleras.

- Tejidos y telas de punto:

Aspire o cepille semanalmente con cepillo de cerda suave. Use un servicio profesional de limpieza de muebles para condiciones totalmente adecuadas.

- Vinyl (cueros sintéticos):

Limpie con esponja y agua tibia, use un jabón suave. Remueva la solución con tela suave, limpia y húmeda.

GARANTÍA

La garantía Relax Home inicia a partir de la fecha de entrega del producto. Relax Home garantiza la reparación de sus productos cuando estos presenten defectos de fábrica.

La garantía NO cubre daños causados por:

- Maltrato.
- Cortes.
- Rayones.
- Impactos.
- Accidentes.
- Derrame de líquidos.
- Uso inadecuado del producto.
- Alteraciones al producto y sus mecanismos.
- Métodos inadecuados de limpieza.
- Ubicación en ambientes inadecuados para el producto (intemperie o ambientes húmedos).
- Uso para propósitos no domésticos.
- Motas. Nuestras telas pueden generar por el rozamiento constante y fricción con objetos.
- Imperfecciones pequeñas no mayores a 1 cm x 1 cm en el cuero, telas y madera.
- Hundimientos en las espumas por pesos mayores al soporte del mueble es decir +100 KL.

- Uso inadecuado o indebido del producto por parte del consumidor, manchas, rasgaduras por objetos punzantes y/o cortantes.
- Producto presenta precarias y notorias condiciones de higiene.
- Fuerza mayor o caso imprevisto.
- Responsabilidad de un tercero.
- Cualquier daño ocasionado por maltrato o uso inadecuado por parte del consumidor.
- Por mala o inadecuada instalación, u omisión en la lectura u observación de instrucciones de instalación, uso o mantenimiento.
- Averías ocasionadas por golpes o rayones no reportados en el momento de la entrega del pedido.
- Utilización de lustra muebles o agentes abrasivos aplicados sobre los productos.
- Condiciones externas como efecto por lluvia, rayos, quemaduras, inundaciones o por exposición directa a rayos del sol.
- Cuando se hayan realizado ajustes, reparaciones de terceros y/o transformaciones a los diseños originales.
- En productos de uso personal como colchones y/o cojines, sólo procede la garantía por defectos de fábrica.

- Las partes eléctricas averiadas o dañadas por descargas eléctricas o cambios de voltaje que ocasionen sobre el producto

DURACIÓN DE LA GARANTÍA



**El periodo válido de garantía dependerá de cada producto y algunos tendrán una garantía específica. Consulte a continuación el cuadro de tiempos de garantía:*

TELA	6 MESES
ACCESORIOS	6 MESES
ESPUMA	6 MESES
SISTEMA ELÉCTRICO	3 MESES
HERRAJES	6 MESES
PATAS	6 MESES
ESTRUCTURA	12 MESES

El tiempo y las condiciones de garantía pueden variar de acuerdo al producto adquirido, y el trato del mismo. Una vez el cliente recibe el producto a satisfacción, la garantía no cubre maltratos o piezas faltantes; excepto si quien recibe el producto genera la observación por escrito en el documento de entrega que expide el transportador.